

Мебель соответствует ТР ТС 025/2012 «О безопасности мебельной продукции» и признана годной к эксплуатации.

Дата выпуска изделия: \_\_\_\_\_  
Дата реализации: \_\_\_\_\_  
Штамп ОТК

Претензии принимаются по адресу:  
603137 Россия, г. Нижний Новгород, а/я 406  
Адрес изготовителя: 607630 Россия, Нижегородская обл.,  
Богородский р-он, п. Кудьма, ул. Заводская, промзона.  
тел./факс: (831) 220-13-34

### РЕКОМЕНДАЦИИ ПО УХОДУ ЗА МЕБЕЛЬЮ И ЕЕ ЭКСПЛУАТАЦИИ

Мебель должна эксплуатироваться или храниться в сухих теплых помещениях с температурой воздуха не ниже +5°C и относительной влажности воздуха от 45 до 70 %.

Мебель рекомендуется устанавливать на расстоянии не менее 50 см от нагревательных приборов. Необходимо предохранять поверхность изделия от механических повреждений. Допускается протирать поверхность сухой или влажной салфеткой без применения химических средств.

### ГАРАНТИЙНЫЙ ТАЛОН

Предприятие изготовитель гарантирует соответствие мебели требованиям ГОСТ 16371-93 «Мебель. Общие технические условия» при соблюдении условий транспортировки, хранения, сборки и эксплуатации. Гарантийный срок эксплуатации - 24 месяца. Срок службы - 5 лет.

За механические повреждения, возникшие при транспортировке, сборке установке или хранении, предприятие изготовитель ответственности не несет.

В случае обнаружения недостатка комплектующих элементов следует обращаться в магазин, где была приобретена мебель.

Претензии принимаются только при предъявлении гарантийного талона (копии). Талон сохранять в течение гарантийного срока.

С условиями гарантийного обслуживания ознакомлен: \_\_\_\_\_

Подпись покупателя

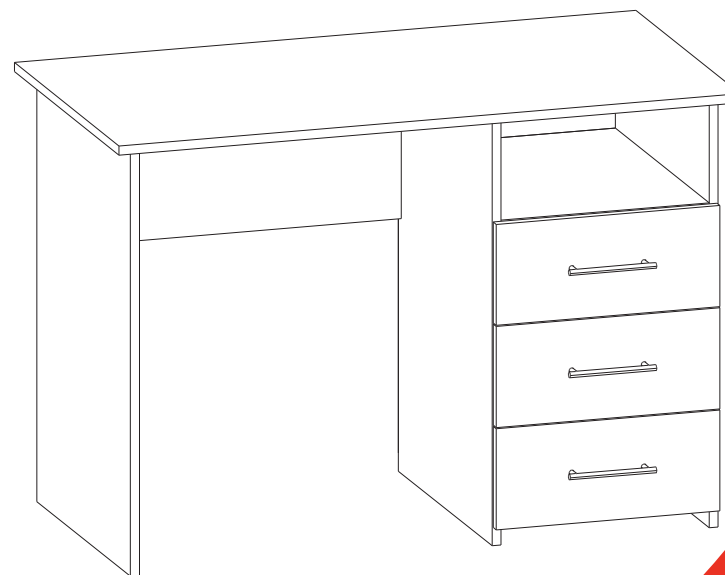


www.atlantmebel.com

## Стол компьютерный «Интел-3» пр. НМ.СС.02.03.00.00.00

1100 x 570 x 750  
ШхГхВ

### ИНСТРУКЦИЯ ПО СБОРКЕ



**Упаковочные ярлыки сохранять до окончания сборки  
изделия!**

**EAC**

мебель  
точно подойдет

Комплектность элементов					Комплектность элементов				
№	Наименование	Дл.,мм	Ш.,мм	Кол-во	№	Наименование	Дл.,мм	Ш.,мм	Кол-во
1	Столешница	1100	570	1	7	Задняя стенка ДВПО	502	416	1
2	Стойка левая	734	510	1	8	Фасад ящика	416	166	3
3	Стойка средняя	734	510	1	9,10	Бок ящика	100	450	6
4	Стойка правая	734	510	1	11	Стенка ящика задняя	100	330	3
5	Царга	624	224	1	12	Дно ящика ДВПО	358	456	3
6	Полка жесткая	388	510	1	13	Полка жесткая	388	120	2
Комплектность фурнитуры				Комплектность фурнитуры					
№	Наименование	Вид	Кол-во	№	Наименование	Вид	Кол-во		
1	Стяжка эксцентриковая		22	9	Шурупы (3x16)		18		
2	Дюбель эксцентрика одинарный		22	10	Ручка С17		3		
3	Заглушка для технологических отверстий D8		6	11	Шайба для ручки М4		6		
4	Евровинт (7x50)		16	12	Роликовые направляющие L=450мм		3		
5	Шкант (8x30)		8	13	Ключ для евровинта		1		
6	Опора(подпятник наконечник)		6	14	Заглушка для эксцентрика		18		
7	Гвоздь (2x20)		100	15	Заглушка для евровинта		16		
8	Шурупы (3,5x16)		18	16	Амортизатор (демпфер-самоклеющийся)		6		

Номера крепежных элементов, комплектующих и фурнитуры приводятся в тексте инструкции в квадратных скобках [ ].  
**Внимание! ПРОИЗВОДИТЕЛЬ ОСТАВЛЯЕТ ЗА СОБОЙ ПРАВО ЗАМЕНЯТЬ ФУРНИТУРУ НА АНАЛОГИЧНУЮ**

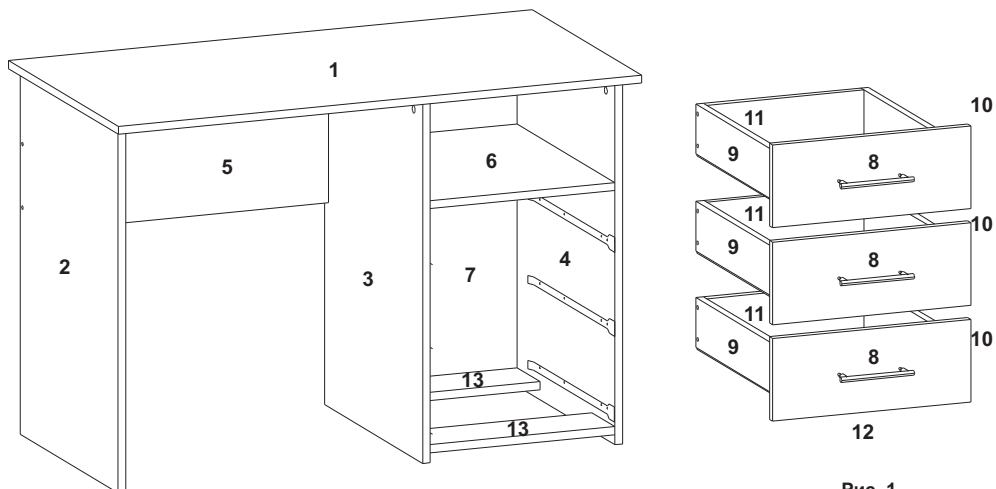


Рис. 1

### Рекомендации по сборке

Для сборки изделия необходимо два исполнителя. Потребуется: крестовая отвертка, шестигранный ключ (входит в комплект фурнитуры), молоток-киянка. Сборку рекомендуется производить на твердой и ровной поверхности. Рекомендуется покрыть поверхность сборки картоном или любым другим предохранительным материалом.

### Сборка корпуса изделия.

На торцы стоек №2,3,4 закрепите подпятники [6] гвоздями [7]. На стойки №3,4 установите ответные планки роликовых направляющих [12] при помощи шурупов [8]. Стойки №3,4 соедините с полками №6,13 при помощи стяжки эксцентриковой [1], дюбеля одинарного [2] и шканта [5] согласно схеме (рис. 1). Предварительно собранную конструкцию соедините со стойкой №2 и царгой №5 при помощи евровинтов [4]. В отверстия D8мм столешницы №1 установите дюбеля эксцентриков [2]. Установите столешницу №1 на предварительно собранную конструкцию и закрепите стяжкой эксцентриковой [1]. Закрепите заднюю стенку №7 при помощи гвоздей [7]. Видимые соединения закрыть заглушками [3], [14], [15]. На торцы стоек №3,4 установите демпферные элементы [16].

### Сборка выдвижного ящика:

1. Соедините фасад ящика №8 с боковинами ящика №9,10 при помощи эксцентриковой стяжки [1] и дюбеля эксцентрика [2].
2. Соедините боковины ящика №9,10 с задней стенкой ящика №11 при помощи евровинтов [4].
3. Дно ящика №12 установить в паз фасада ящика №8. Закрепите дно ящика №12 и роликовые направляющие [12] к торцам боковин ящика №9,10 при помощи шурупов [9]. Дополнительно скрепить дно ящика №12 и детали №9,10,11 при помощи гвоздей [7].
4. Закрепите ручку [10] винтами через шайбу [11].
5. Установите ящик в проем.

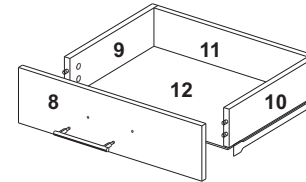


Рис. 2

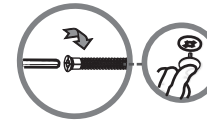


Рис. 3

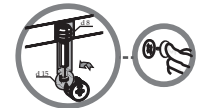
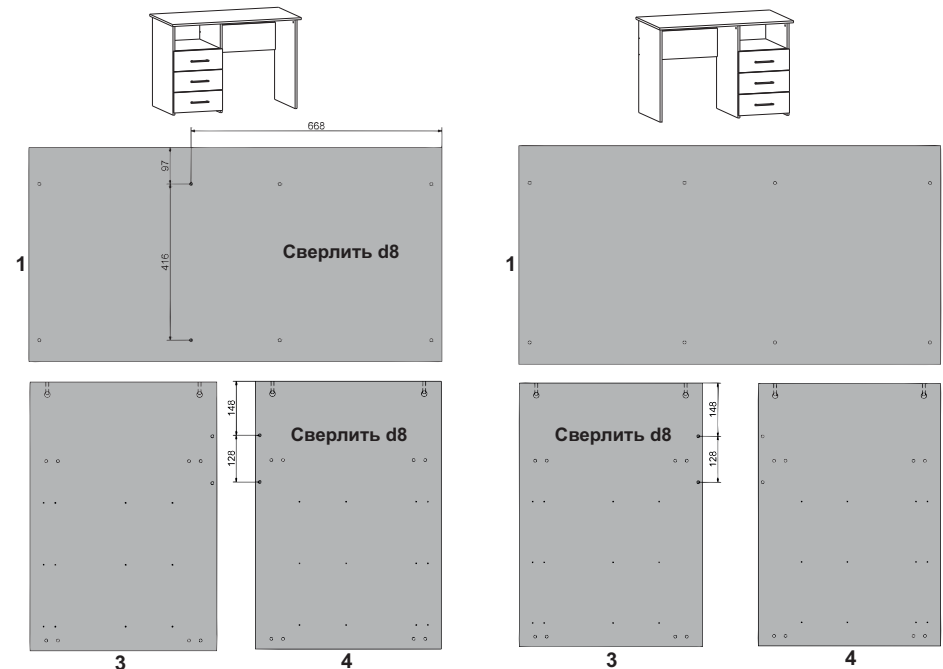


Рис. 1

### Схема сверловки панелей

Вариант 1: ящики - слева

Вариант 2: ящики - справа



На схеме показаны детали №1, 3, 4, их взаимное расположение и указание на сверловку в зависимости от выбранного варианта сборки. Размерами обозначены глухие отверстия диаметром 8 мм. С помощью электродрели требуется досверлить указанные отверстия.